

# PALETTE DES COULEURS

COULEURS EXTRAITES DES PHOTOS



000 00 00

Tonalité Luminosité Saturation

Les nuanciers du Parc naturel des deux Ourthes utilisent une référence couleur universelle (RAL Design) qui donne pour chaque couleur sa **tonalité**, sa **luminosité** et sa **saturation**. Chaque échantillon donne un ton moyen mais ne restitue ni la matière ni l'évolution de la couleur dans le temps : éclaircissement, vieillissement...

260 30 05	260 40 05	300 40 05	000 45 00	240 50 05	000 55 00
070 60 10	100 60 05	080 60 05	280 60 05	000 60 00	085 70 10
080 70 05	000 65 00	000 75 00	260 80 05	080 80 05	000 90 00

PIERRES

050 40 40	020 40 20	030 40 20	020 40 10	010 60 10	040 50 30
040 60 30	060 70 30	080 70 05			

BRIQUE EN ENCADREMENT

050 20 16	040 30 20	060 50 10	070 50 10	270 90 05

BADIGEON

000 85 00	080 80 05	080 70 05	000 65 00	000 55 00

JOINTS

250 70 10	270 20 20	110 50 10	260 20 15	260 30 10

COUVERTURE

PEINTURE encadrement ou bois

# INFORMATIONS

## DÉMARCHE ET RÉFLEXION

Le guide des couleurs et des matériaux sert aussi bien d'**état des lieux** des éléments bâtis du territoire que d'**outil d'aide à la décision** pour les nouvelles constructions. En dressant un tableau des différentes teintes et matériaux présents, on peut remarquer des codes et des éléments récurrents qu'il est intéressant de présenter et de respecter afin de favoriser et de conserver une certaine **homogénéité** de l'espace bâti dans le paysage.

Les façades rurales sont un élément clef du paysage, elles sont l'interface entre l'espace privé et ce que l'on donne à voir dans l'espace public. Elles témoignent d'un territoire grâce à ses matériaux, ses combinaisons, et affichent une **cohérence globale** avec ses couleurs.

Le Parc naturel des deux Ourthes soutenu par la Maison de l'urbanisme Famenne-Ardenne propose ce guide et nuancier comme un **conseil** aux candidats bâtisseurs.

Leurs interventions pour tout projet de construction ou de rénovation sur le territoire participent grandement à la cohérence paysagère et architectural de notre cadre de vie.

## POUR PLUS DE RENSEIGNEMENTS :

### Contacts potentiels :

Service Urbanisme de Tenneville +32 (0)84 45 00 52

Maison de l'urbanisme Famenne-Ardenne +32 (0)84 45 68 60

Parc naturel des deux Ourthes +32 (0)61 21 04 00

SPW Logement - Direction de Luxembourg +32 (0)63 58 90 40

Ordre des architectes +32 (0)63 22 10 01

Guichet de l'énergie +32 (0)61 62 01 60

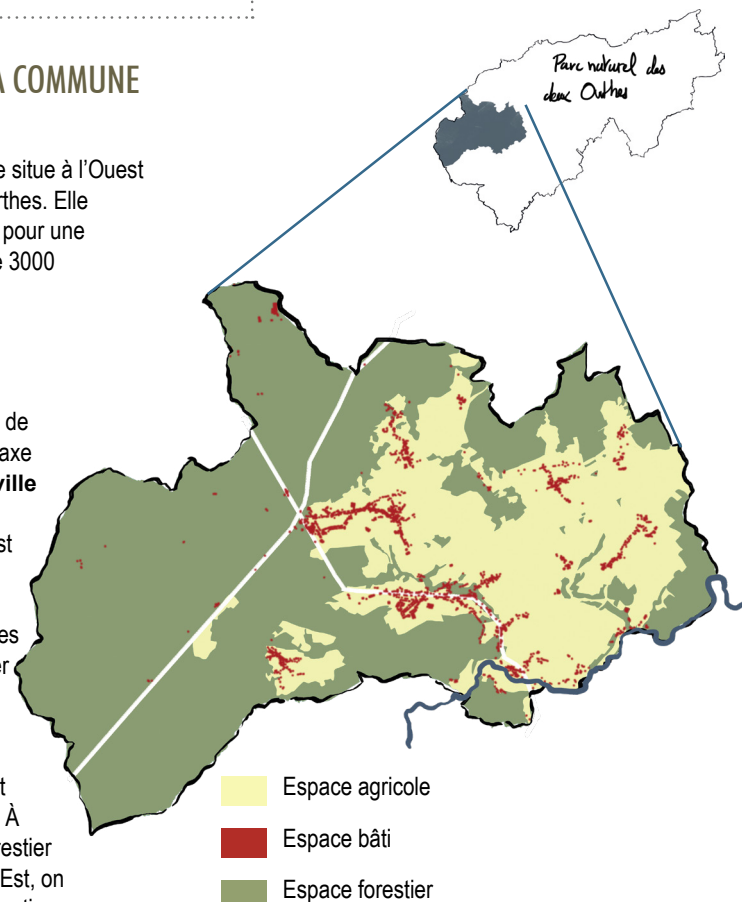
Centre des métiers du patrimoine +32 (0)85 41 03 50

## PRÉSENTATION DE LA COMMUNE

La commune de Tenneville se situe à l'Ouest du Parc naturel des deux Ourthes. Elle couvre un territoire de 91km<sup>2</sup> pour une population d'un peu moins de 3000 habitants.

Tenneville se structure autour de la nationale N4 qui forme un axe reliant **Ortheuville, Tenneville** et **Champlon**. **Laneuville-au-Bois** se détache à l'Ouest dans une clairière du massif forestier, tandis qu'à l'Est, un ensemble d'entités villageoises ponctuent le plateau herbager avec **Cens, Erneuville, Journal**, etc.

Deux types de paysages sont à distinguer sur la commune. À l'Ouest se situe le plateau forestier de Saint-Hubert tandis qu'à l'Est, on retrouve de petits villages répartis dans des vallonnements agricoles et forestiers.



date de réalisation : octobre 2022  
date de parution : avril 2023



GUIDE ET NUANCIER

# LES FAÇADES RURALES

COMMUNE DE

## TENNEVILLE

Conception: Romain Horny & Sébastien Este - Eq. responsable: Michel Nève - PNDO



MAISON DE L'URBANISME FAMENNE-ARDENNE osbi

# PALETTE DES MATÉRIAUX

SUR BASE D'UN INVENTAIRE DE TERRAIN



PIERRES (FAÇADE)



En Ardenne, les matériaux traditionnels sont les pierres issues des carrières locales : le **schiste** et le **grès**, dont la teinte varie en fonction des teneurs en oxydes de fer ou autres.

BRIQUE (FAÇADE ET ENCADREMENT)



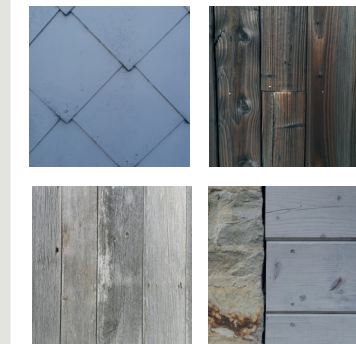
Avec l'essor de l'industrie, à partir de 1850, on peut voir apparaître la **brique rouge** notamment au niveau des **encadrements**. Elle devient un élément caractéristique des ouvertures dans les façades du bâti traditionnel (fenêtres et portes). A l'heure actuelle, la **brique de ton gris à brun moyen**, similaire à la teinte de balise de la pierre locale, est privilégiée pour la parement.

BADIGEON (FAÇADE)



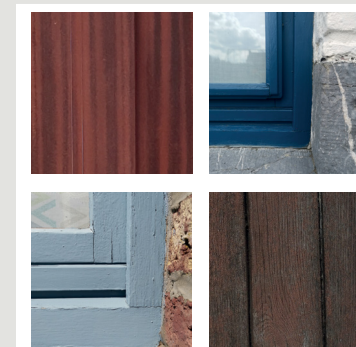
Cette **peinture à la chaux** permet non seulement de protéger les maçonneries, mais également d'ajouter une teinte blanche offrant une luminosité incomparable. On remarque cependant aujourd'hui, un abandon du badigeon.

BARDAGE (FAÇADE)



Les bardages, à l'origine en **matériaux vernaculaires (bois, ardoise)** vont progressivement se diversifier et tendre vers des matériaux d'importation et/ou industriels. Les **bois locaux et exotiques** prenant une place grandissante, il est important de rappeler qu'ils ont tendances à griser.

CHASSIS



Autrefois, le bois peut être peint dans des teintes proches d'un gris bleuté.

Aujourd'hui, le choix des matériaux dépend des normes énergétiques et du coût de ceux-ci.

COUVERTURE (TOITURE)



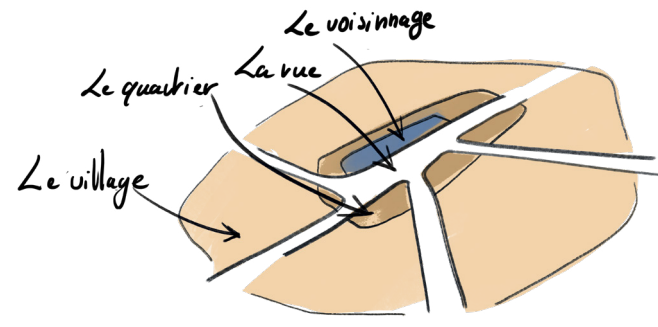
La forte disponibilité du **schiste** dans les sous-sols permet la réalisation de toits en **ardoise naturelle ou artificielle** qui donnent des teintes allant du bleu au noir. Bien que les tuiles plates font leur apparition, les ardoises sont à privilégier en toiture.



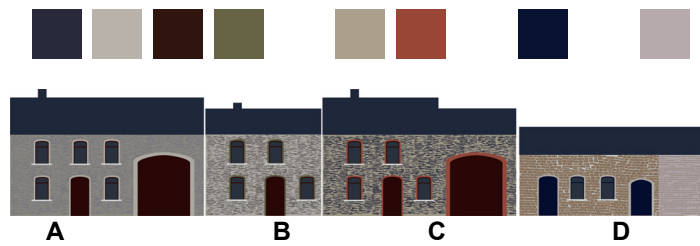
## ETATS DES LIEUX

**Attention au contexte**  
Il est primordial de hiérarchiser la prise en compte des éléments bâtis.

Il est préférable de prendre en considération les constructions les plus proches du projet dans un premier temps.

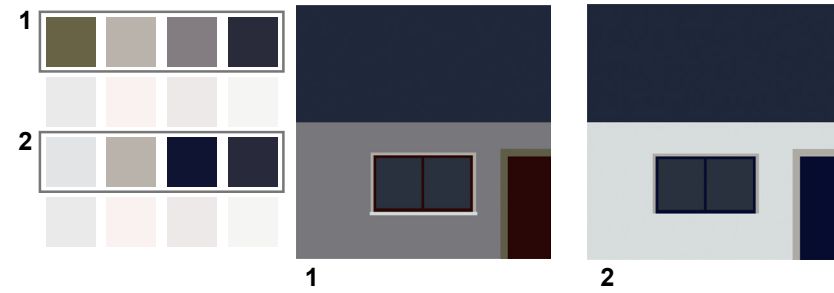


A titre d'exemple, sur le modèle d'un centre ancien de la commune, les façades sont souvent grises et les encadrements clairs ce qui donne une homogénéité à l'ensemble.

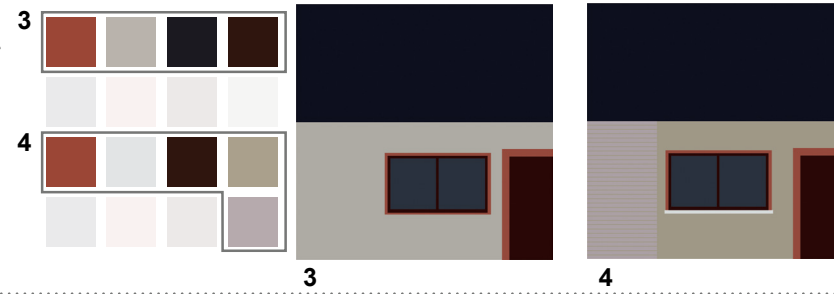


Voici quatre associations de teintes reprenant les éléments d'un centre ancien tout en offrant une grande diversité.

Façades grises en accord avec les maisons A et B.



Façades claires en accord avec les maisons C et D.



## Outils d'aide à la décision pour tout projet de construction ou de transformation

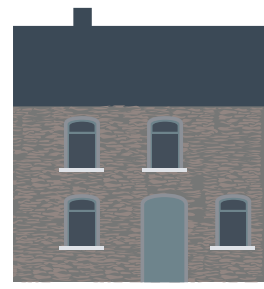
### RÈGLES D'ACCORD DES COULEURS

#### LES FAÇADES

L'élément de départ est le fond de façade. Sa teinte générale découle du matériau utilisé, de l'épaisseur du joint et/ou de l'enduit appliqué dessus.



Façade grise en schiste avec encadrements verts



Façade grès-schisteux avec encadrements gris



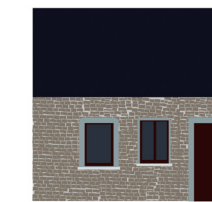
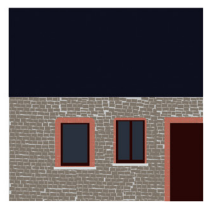
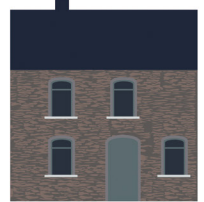
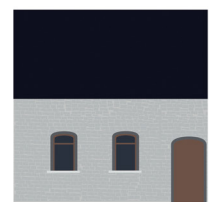
Façade en grès avec joints importants et menuiseries bleues

#### LES NOUVELLES FAÇADES, TRAVAUX DE RÉNOVATION

On privilégiera un matériau traditionnel comme la pierre. Cependant, si des façades monochromes sont envisagées, la teinte devra être extraite des pierres qui offrent une palette d'une grande richesse tout en conservant une harmonie.

Au dessus : exemples de maisons traditionnelles

En dessous : transcriptions contemporaines

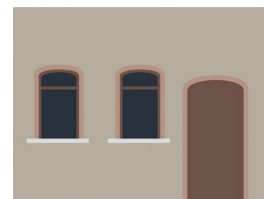


#### LES MENUISERIES

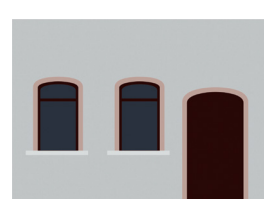
Les menuiseries se choisissent avec un principe de contraste de valeur par rapport au fond de façade. Une façade claire aura tendance à avoir des menuiseries foncées et inversement.



Fond sombre et menuiseries claires



Fond clair et menuiseries neutre



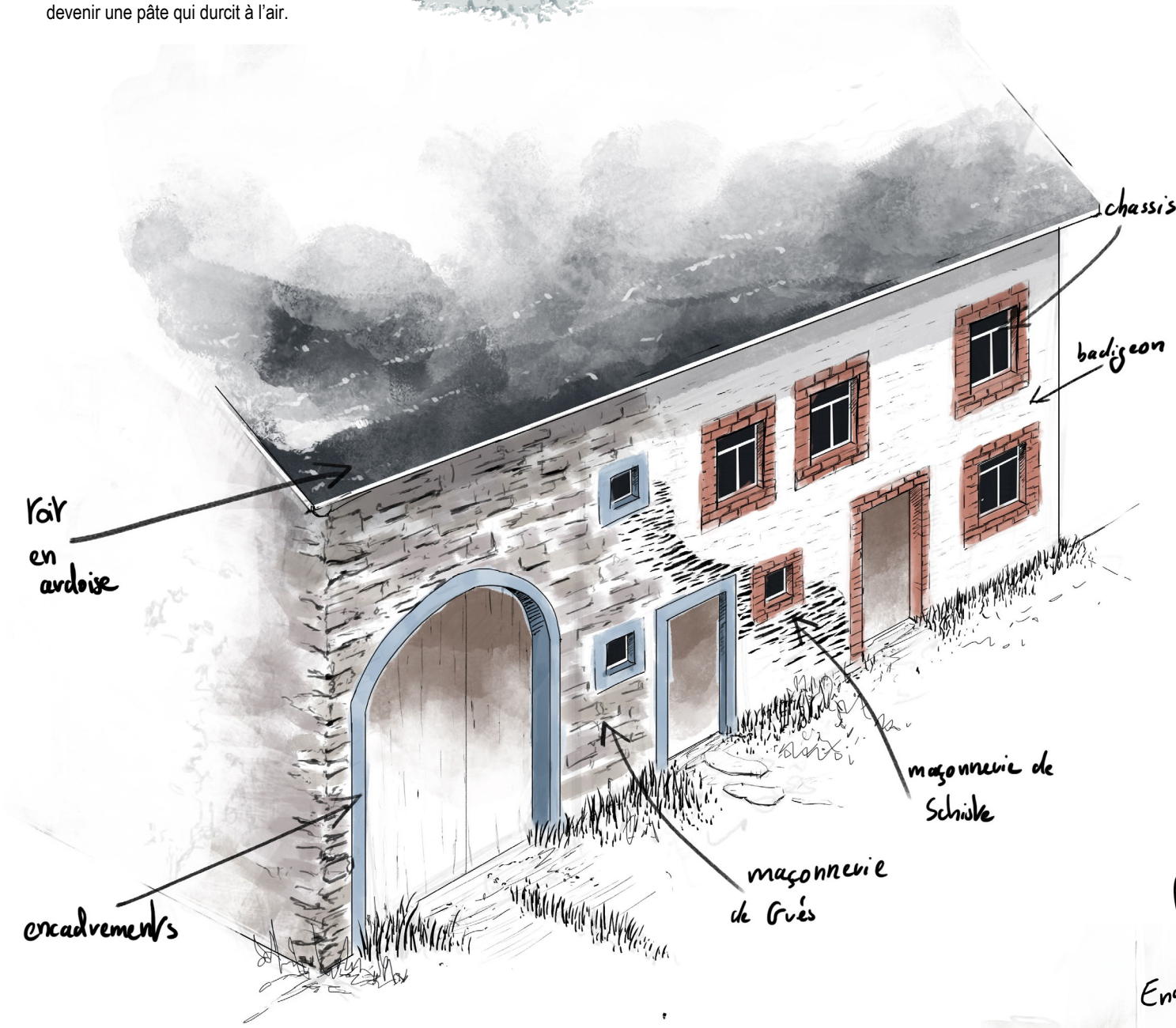
Fond clair et menuiseries sombres

## LEXIQUE

**CHAUX** : liant utilisé depuis l'Antiquité dans la construction (mortier et enduits). Elle est obtenue par cuisson du calcaire à 900°C. La poudre alors obtenue est mélangée à de l'eau et du sable pour devenir une pâte qui durcit à l'air.



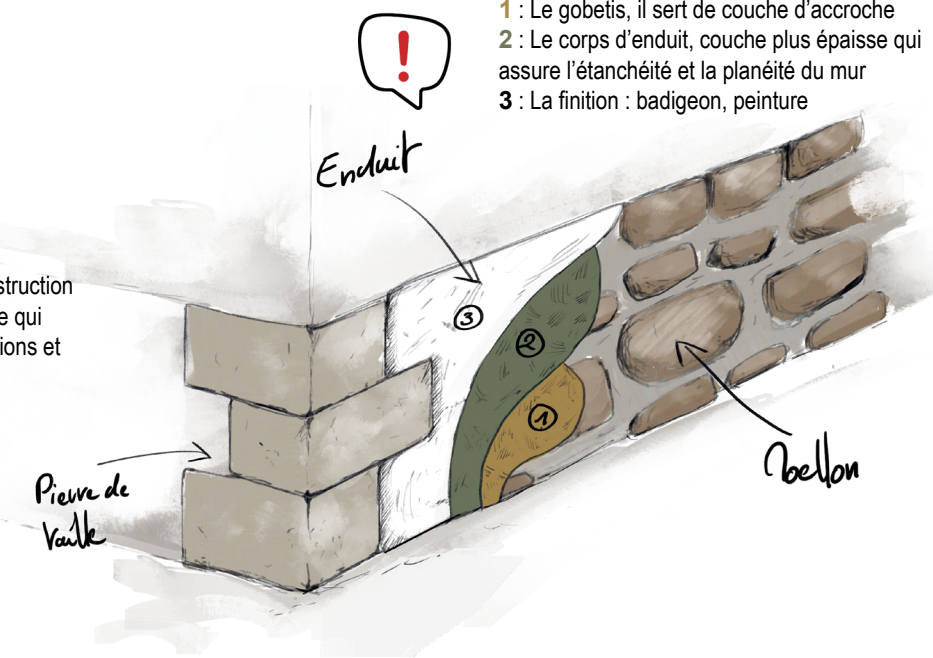
**LIANT** : matière servant à réunir des matériaux inertes en passant d'un état liquide à un état solide. Principalement le sable, le gravier, les fibres ou le bois.



**BADIGEON** : mélange d'eau, de chaux et de pigments. Il est appliqué en deux couches à une journée d'intervalle sur la façade. Il permet de protéger les maçonneries et offre des couleurs d'une luminosité sans pareil.

Il se distingue d'un enduit de par une charge moins forte, il est donc beaucoup plus fin. Cela permet de conserver le relief des pierres utilisées dans la façade. Il est cependant moins résilient et doit être renouvelé tous les 3 ans.

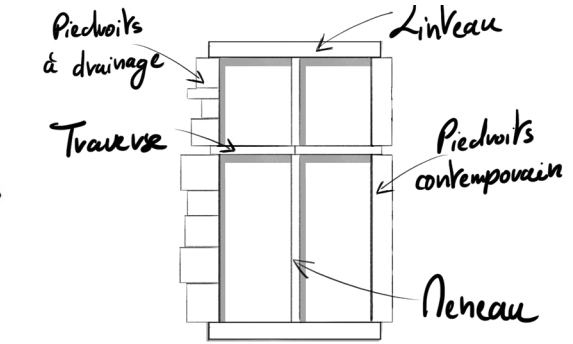
**MOELLON** : pierre de construction brute ou plus ou moins taillée qui s'emploie dans les constructions et dans les murs.



**CHÂSSIS** : dans une fenêtre, le cadre rigide qui supporte le vitrage. Il peut être fixe ou mobile, vitré ou plein.

**ENCADREMENT** : élément architectural dessinant le contour des ouvertures.

Il est communément en brique, en pierre (calcaire ou schiste) ou en bois, et il peut être enduit.



**JOINT** : espace entre deux pierres ou deux éléments de maçonnerie. Il est déterminant pour la stabilité, l'apparence et l'étanchéité d'un mur. Il est communément rempli de mortier.

**ENDUIT** : préparation molle ou fluide qu'on applique sur une surface pour la protéger. L'enduit à la chaux naturelle est utilisé sur les constructions traditionnelles et sert aussi bien à la protection de la façade qu'à lui conférer une couleur et une luminosité particulière.

Sur le bâti ancien, on privilégiera l'enduit à la chaux qui reste perméable aux remontées capillaires et évite le pourrissement de la pierre.

Aujourd'hui, les enduits sont principalement réalisés à base de ciment imperméable.

- 1 : Le gobetis, il sert de couche d'accroche
- 2 : Le corps d'enduit, couche plus épaisse qui assure l'étanchéité et la planéité du mur
- 3 : La finition : badigeon, peinture